



ACADEMIA ROMÂNĂ
INSTITUTUL NAȚIONAL DE CERCETĂRI ECONOMICE
„COSTIN C. KIRIȚESCU”

Vol. 31/2002

Colectia
BIBLIOTECA ECONOMICĂ

Seria
**Probleme
economice**

**ROMÂNIA ȘI MODELUL
EUROPEAN
DE AGRICULTURĂ
ȘI DE DEZVOLTARE
A SPAȚIULUI RURAL**

Constantin CIUTACU
Luminița CHIVU

ISBN 973-85844-4-2



Centrul de Informare și Documentare Economică



ACADEMIA ROMÂNĂ
INSTITUTUL NAȚIONAL DE CERCETĂRI ECONOMICE
INSTITUTUL DE ECONOMIE NAȚIONALĂ

ROMÂNIA ȘI MODELUL EUROPEAN DE AGRICULTURĂ ȘI DE DEZVOLTARE A SPAȚIULUI RURAL

dr. Constantin CIUTACU
dr. Luminița CHIVU



Centrul de Informare și Documentare Economică
București, 2003

Volumul de față prezintă tema
“MODELUL EUROPEAN DE AGRICULTURĂ ȘI DE DEZVOLTARE
A SPAȚIULUI RURAL”
realizată de Institutul de Economie Națională
în cadrul
Programului Național de Cercetare CERES.

Proiectul Institutului Național de Cercetări Economice al Academiei Române
**“Modelarea politicilor economice în perspectiva integrării în Uniunea
Europeană și fundamentarea restructurării economiei României în contextul
tranziției spre o nouă Europă”.**

Contract 155/2001
Etapa a II-a, P2/4

Editat de CENTRUL DE INFORMARE ȘI DOCUMENTARE ECONOMICĂ
REDACTOR-ȘEF - VALERIU IOAN FRANȚ
SECRETAR GENERAL DE REDACȚIE - AIDA SARCHIZIAN

REDACTOR: ANCA CODIRLĂ; LUMINIȚA DOGARU
MACHETARE ȘI TEHNOREDACTARE: VICTOR PREDĂ; MIHAELA PINTICĂ
CIDE/PROBLEME: Pro31_02.doc

Redacția și administrația: București, Calea 13 Septembrie nr. 13, sectorul 5,
cod poștal 76 117, telefon: 0040-1-411 60 75, telefax: 0040-1-411 54 86
Adresa poștală: București 5, căsuța poștală 5 - 72

Materialele cuprinse în acest buletin pot fi reproduse numai cu aprobarea
conducerii Institutului Național de Cercetări Economice

Volumele seriei pot fi identificate și comandate fie în colecție anuală, respectiv ISSN 1222 - 5401,
fie pe fiecare titlu în parte, respectiv pe ISBN alocat fiecărui volum.

Pentru volumul de față: ISBN - 973 - 85844 - 4 - 2

CUPRINS

Considerații preliminare	5
1. Raportul dintre populație și suprafețele de teren	6
2. Ponderea muncii salariate	8
3. Contribuțiile ramurii la ocupare și valoarea nou creată	9
4. Investiții medii pe o persoană ocupată	10
5. Structura sectorială a agriculturii	11
6. Structura suprafeței cultivate și talia exploatațiilor	14
7. Producție, productivitate și randamente fizice	16
8. Mecanisme de prețuri	22
9. Transferurile bugetare către sectorul agricol	22

*Ediție realizată cu asistență financiară din partea Comunității Europene,
grant B7-030-ZZ00 24.03.08.15.*

Punctele de vedere exprimate în acest studiu aparțin autorilor și, prin urmare, nu pot fi considerate în nici un fel ca exprimând punctul de vedere oficial al Comunității Europene.

Considerații preliminare

Studiul “Convergențe și divergențe între sistemul de agricultură și cel de politici agricole” se încadrează în proiectul de cercetare intitulat “România și modelul european de agricultură și de dezvoltare a spațiului rural”.

Principalele obiective ale studiului urmăresc să evidențieze discrepanțele tehnice, economice și instituționale dintre agricultura românească și cea comunitară.

Evoluția istorică a dezvoltării producției agricole se înscrie într-un proces global, continuu de artificializare, marfarizare și respectiv comercializare a tuturor proceselor și produselor naturale.

Primele semne ale producției pe bandă, în regimul ulterior cunoscut sub numele de fordism sau taylorism, au apărut nu în industrie, ci în agricultură; este vorba de pildă de abatoarele de la Chicago și Cincinnati – acesta din urmă supranumit “porkopolis” – înființate la mijlocul secolului 19.

Demontarea animalelor și a carcaselor rezultate la sacrificare au reprezentat procese premergătoare benzii de montaj din industrie.

După ce s-a industrializat producția de carne, agricultura a intrat în faza celei de-a doua revoluții marcate de motorizare, chimizare, genetizare (prin ameliorare și selecție) și evident de ample procese de concentrare funciară și de capital.

În Europa, cea de-a doua revoluție agrară a demarat după 1945, pe principii și cu politici esențial diferite în Est și în Vest; în esență, aceasta a însemnat distrugerea sistemului tradițional de agricultură, fondat pe parcelarea funciară, pe policultura vegetală în concubinaj neeconomic cu creșterea animalelor și pe subzistență.

Între 1945 și 2000 revoluția agrară a eliminat în Europa zeci de milioane de persoane ocupate în agricultură.

Evoluțiile agriculturii vest-europene au fost susținute în permanență prin instituționalizarea cogestiunii dintre stat și sindicalismul agricol modernizator care a favorizat introducerea acestui sector în sistemul capitalist fondat pe respectul proprietății private și pe profit.

În estul Europei producția agricolă a fost organizată pe principii colectiviste și pe preluarea fără echivalent a surplusului de capital rezultat.

Subordonarea producției agricole capitaliste ciclului industrial și activităților comerciale a presupus acțiuni continue destinate eradicării simbolismului, a practicilor economiei naturale țărănești și a formelor de muncă și de organizare atașate acestora.

Diferite regiuni și ferme s-au specializat în producția vegetală sau a unor variate tipuri de produse zootehnice; sub tutela fabricanților de alimente au apărut ferme de zeci de mii de animale, s-a născut economia de scară în agricultură, cel mai adesea în detrimentul dimensiunilor ecologice și sociale ale acestei ramuri.

Respectivele exploatații împreună cu tot mai uriașele întreprinderi din industria alimentară au fost susținute prin mecanisme de ajutor public – etatiste.

Puterea comercială apărută ca rezultat al mondializării schimburilor a fost generată de sinergia dintre intervenția etatistă și forța grupurilor industriale agroalimentare. Numai concentrarea funciară a costat țările din Uniunea Europeană multe sute sau chiar mii de miliarde de dolari în ultima jumătate de secol.

1. Raportul dintre populație și suprafețele de teren

Concentrarea funciară – ca proces fundamental al eficienței utilizării celui mai arhaic factor de producție, suport primar și extrem de durabil al capitalului natural și economic, obiect al proprietății – a fost și este încă și astăzi un generator și un modelator al structurilor socioeconomice și instituționale. Proprietatea funciară, dimensiunea teritorială a acesteia, drepturile “naturale” și economice pe care le produce și le conservă, au reprezentat dintotdeauna un factor extrem de important al modelării vieții.

Înainte de orice, agricultura a fost un arhitect și un constructor de structuri sociale, culturale, juridice, moral-etice, lingvistice, estetic-artistice naționale și în fine, mai târziu, mult mai târziu și chiar astăzi – la anumite popoare și populații – această ramură descoperă sau introduce prin transfer valorile economice în înțelesul lor comercial de mărfuri, costuri, prețuri, surplus, rentabilitate sau profit.

În evoluția acestor procese și fenomene social-economice, instituțional-axiologice un rol determinant l-a îndeplinit raportul dintre populație și suprafețele de teren – ca dimensiune și ca proprietate. Un sistem tradițional al dreptului asupra proprietății funciare însoțit de principii conservatoare în ceea ce privește moștenirea, vânzarea și circulația terenurilor, dublate de o migrație dinamică și de slaba dezvoltare a altor activități din economie (industrie și mai apoi servicii) reprezintă, la scară istorică, factori de întârziere a dezvoltării unor teritorii, țări și populații.

Paradoxal, astăzi națiunile orientate spre sisteme tradiționale de muncă și de valori extrase de la natură pierd în permanență teren în fața economiilor dinamice fondate pe comerț cu tot și cu toate și pe speculație financiar-monetară.

Condițiile naturale extrem de darnice și de favorabile pentru populațiile tradițional-agrare devin un factor ce frânează căutarea unor alte îndeletniciri și activități umane și se transformă în suport al sărăciei acestora.

Într-o asemenea situație se află și România – în comparație cu țările dezvoltate din Europa Centrală și de Vest.

Evoluțiile structurilor social-economice din România și din cele cincisprezece țări ale actualei Uniuni Europene au prezentat o anume convergență, timp de aproximativ patru decenii din secolul trecut (1950-1990); este vorba în primul rând de o simetrie în privința detensionării raportului dintre populație, resursele de terenuri și proprietatea acestora, indicator fundamental pentru structurile economice, sociale și instituționale și mai ales pentru eficiența acestora.

În intervalul 1950-1990, populația ocupată în agricultură a scăzut în România de la 75% la 28-29% și respectiv de la 6,2 milioane de persoane la 3,1 milioane.

În țările din UE, resorbția în alte ramuri a populației agrare a fost un proces îndelungat.

Între 1970 și 1999, de pildă, activii din agricultură au evoluat relativ astfel: 5% și 2,4% în Belgia, 11,5% și 3,3% în Danemarca, 8,6% și 2,9% în Germania, 40,8% și 17% în Grecia, 29,5% și 7,4% în Spania, 13,5% și 4,3% în Franța, 27,1% și 8,6% în Irlanda, 20,2 și 5,4% în Italia, 18,7 și 6,2% în Austria, 24,4% și 6,4% în Finlanda și 8,1% și 3,0% în Suedia. În anul 1999, pe total Uniune, populația ocupată în agricultură a deținut numai 4,5% în totalul forței de muncă (tabelul nr. 1).

Tabelul nr. 1
Populația ocupată în agricultură, silvicultură, exploatare forestieră și economia vânătorului, 1999

	Număr (mii pers.)	Pondere în pop. ocupată totală (%)
UE 15	6.898	4,5
Belgia	95	2,4
Danemarca	90	3,3
Germania	1.034	2,9
Grecia	669	17
Spania	1.020	7,4
Franța	968	4,3
Irlanda	136	8,6
Italia	1.118	5,4
Luxemburg	3	1,7
Olanda	231	3,2
Austria	229	6,2
Portugalia	611	12,7
Finlanda	148	6,4
Suedia	121	3
Regatul Unit	424	1,6
ALTE ȚĂRI	9677	22
Bulgaria	795	26,6
Rep. Cehă	250	5,2
Estonia	54	8,8
Ungaria	263	7,1
Letonia	172	15,3
Lituania	349	20,2
Polonia	2.671	18,1
România	4.851	41,7
Slovacia	180	7,4
Slovenia	92	10,2
SUA	3325	2,4
Japonia	3070	4,5

Sursa: "La situation de l'agriculture dans l'Union Européenne", Rapport 2000, Bruxelles, martie 2001, Ediție Internet.

În toate țările Europei Occidentale, reducerea numerică și relativă a forței de muncă din agricultură a fost un proces continuu după 1950.

În România s-a înregistrat o convergență la acest indicator până în anul 1990; după acest an, populația agrară crește și numeric – de la 3,1 la peste 3,5 milioane de persoane (4,8 milioane persoane conform datelor AMIGO)– și relativ de la 29% la peste 41%.

În ceea ce privește ocuparea în industrie, în țările UE, declinul acesteia a început în anii '60-'65; după 1970, până în anul 1990 scăderea ocupării în industrie a fost destul de accelerată: 43,3% și 28,7% în Belgia, 37,8% și 26,6% în Danemarca, 49,3% și 40,6% în Germania, 37,2% și 33,4% în Spania, 39,2% și 30% în Franța, 39,5 și 32,7% în Italia, 40,5% și 37% în Austria etc. În anul 1999, țările comunitare înregistrau în industrie o ocupare cifrată la 23-35% (25,8% în Belgia, 26,9% în Danemarca, 33,8% în Germania, 22,9% în Grecia, 30,6% în Spania, 26,3% în Franța, 28,5% în Irlanda, 32,4% în Italia, 22,0% în Luxemburg, 22,3% în Olanda, 29,8% în Austria, 35,3% în Portugalia, 27,7% în Finlanda, 25% în Suedia și 26% în Regatul Unit).

În România, ocuparea din industrie, după o creștere de peste 4 ori în intervalul 1950-1990 s-a prăbușit la mai puțin de jumătate din nivelul anului 1990, în numai zece ani ajungând la o pondere de aproximativ 20% în totalul forței de muncă. Această cifră este cu aproximativ zece puncte procentuale mai mică decât cea din țările comunitare.

Raportul dintre industrie și agricultură este de aproximativ 0,5 persoane la un agricultor în România, față de 6,5/1: în medie pentru țările din UE (10,75:1 în Belgia, 8,15:1 în Danemarca, 11,7% în Germania, 1,35:1 în Grecia, 4,1:1 în Spania, 6,1:1 în Franța, 3,3:1 în Irlanda, 6:1 în Italia, 11:1 în Luxemburg, 7:1 în Olanda, 4,8:1 în Austria, 2,8:1 în Portugalia, 4,3:1 în Finlanda, 8,3:1 în Suedia și 16,25:1 în Regatul Unit).

Aceste proporții și evoluțiile din ultimul deceniu diferențiază major România de țările comunitare creând nu convergențe, ci asimetrii și divergențe economice, tehnice și instituționale.

Mecanismele, așa-zise ale pieței, nu numai că sunt incapabile să producă evoluții simetrice, dar generează efecte devastatoare pentru structura economiei naționale.

Această structură este astăzi profund dezarticulată, nefuncțională și necompetitivă.

În anul 1999, România deținea singură 49% din ocuparea din agricultură a celor 15 țări comunitare și numai 4,4% din forța de muncă din industria acestor țări.

2. Ponderea muncii salariate

Următorul element care oferă o notă discordantă și care își pune amprenta asupra tuturor structurilor economice și instituționale ale producției agricole, asupra eficienței, productivității și competitivității respectivului sector și al economiei în ansamblu – inclusiv în ceea ce privește funcționalitatea piețelor, a prețurilor, veniturilor și consumului – îl reprezintă ponderea muncii salariate în munca agricolă.

În anul 1999, pe ansamblul Uniunii, salariații agricoli dețineau 33,4% din populația ocupată a sectorului. În anumite țări, ponderea muncii salariate depășea sau se apropia de 50% (53,8% în Germania, 52,7% în Danemarca, 48,4% în Regatul Unit, 43,2% în Olanda, 39,7% în Spania, 37,9% în Italia). Această pondere a crescut constant în majoritatea țărilor comunitare.

În România, pentru același an (1999), salariații dețineau numai aproximativ 5,5% din populația ocupată în agricultură; dacă în privința populației ocupate agricultura noastră acoperea 49% din forța de muncă agricolă din țările UE, salariaților din agricultura României le reveneau numai 8% din numărul celor comunitari.

3. Contribuțiile ramurii la ocupare și valoarea nou creată

Pe măsură ce crește numărul și ponderea populației ocupate în agricultură, contribuția acestei ramuri la valoarea adăugată brută se reduce tot mai dramatic: dacă în 1990, cei 29% ocupați în agricultură (tabelul nr. 2) realizau aproximativ 22% din valoarea adăugată brută totală a economiei (tabelul nr. 3) (cu o productivitate relativă de 0,75 puncte procentuale VAB pentru un procent din ocupare), în anul 2000, 41,7% din forța de muncă a României oferea numai 12,5% din VAB (productivitatea relativă reducându-se la 0,3 puncte procentuale).

Tabelul nr. 2
Structura populației ocupate în economia națională,
în intervalul 1990-2000

total economie = 100

Sectorul	1990	1994	1995	1999	2000
Agricultură, silv., ec. vânat	29	35,6	33,6	41,2	41,4
Industrie	35,7	28,8	28,6	24,4	23,2
Construcții	6,5	5,6	5	4	4,1
Servicii	28,8	30	32,8	30,4	31,3

Sursa: Anuarul statistic al României, INS, București, 2001.

Tabelul nr. 3
Structura PIB în prețuri curente,
în intervalul 1990-2000

total economie = 100

Sectorul	1990	1994	1995	1999	2000
Agricultură, silv., ec. vânat	21,8	19,9	19,8	15,2	12,5
Industrie	40,5	36,2	32,9	28,2	28,5
Construcții	5,4	6,5	6,6	5,7	5,6
Servicii	32,3	37,4	40,7	50,9	53,4

Sursa: Anuarul statistic al României, INS, București, 2001.

În același interval, din punct de vedere relativ, productivitatea în industrie a crescut de la 1,13 puncte procentuale pentru un punct din ocupare la 1,23 puncte, iar în servicii evoluția relevă o creștere de la 1,12 la 1,71 puncte (tabelul nr. 4).

Mecanismele economice și instituționale au acționat profund în defavoarea producției agricole statuând un caracter sustenabil pentru subzistență.

Tabelul nr. 4

**Productivitatea relativă a muncii pe sectoare ale economiei,
în intervalul 1990-2000**

Sectorul	1990	1994	1995	1999	2000
Total economie	1,0	1,0	1,0	1,0	1,0
Agricultură, silv., ec. vânat	0,75	0,56	0,59	0,37	0,3
Industrie	1,13	1,26	1,15	1,18	1,23
Construcții	0,83	1,16	1,32	1,43	1,37
Servicii	1,12	1,25	1,24	1,67	1,71

Sursa: Anuarul statistic al României, INS, București, 2001.

4. Investiții medii pe o persoană ocupată

Scăderea productivității muncii agricole este un rezultat al intersecției tendințelor de creștere a ocupării cu cele de diminuare a producției și respectiv a valorii adăugate brute.

Degradarea indicatorilor de performanță și competitivitate a producției agricole și transformarea acesteia într-un mijloc de subzistență tot mai precară s-a produs și datorită prăbușirii investițiilor din întreaga economie și din sectorul agrar. Dacă în 1990 investițiile medii pe o persoană ocupată în economie le devansau pe cele efectuate pentru o persoană ocupată în agricultură de 1,6 ori, în intervalul 1997-2000 decalajul a crescut de 5,7-5,2 ori (tabelul nr. 5). Pe măsură ce investițiile din agricultură au fost tot mai puține, fenomenele de dezinvestire au fost extrem de grave. Este vorba de defazectarea a peste 2/3 din amenajările pentru irigații care costaseră anterior miliarde de dolari, de lichidarea zootehniei industriale și demolarea sau părăsirea construcțiilor și a utilajelor aferente, de dispariția capacităților de producere a nutrețurilor combinate și concentrate, restrângerea dramatică a producției de legume în sere, degradarea și dispariția plantațiilor pomicole și viticole în sistem intensiv, destructurarea și dispariția sistemului de mașini agricole și trecerea la tehnologii arhaice, decapitarea loturilor-mată la majoritatea speciilor zootehnice și renunțarea cvasitotală la ameliorarea și selecția animalelor, la utilizarea și producția de semințe din soiuri selecționate etc.

Dacă s-ar face calcule riguroase s-ar constata fără îndoială că investițiile noi din agricultură nu acoperă nici o zecime din capitalul fix pierdut sau rămas neutilizat în ultimul deceniu.

5. Structura sectorială a agriculturii

În domeniul unor indicatori structurali ai producției agricole, datele statistice relevă următoarele tendințe:

a) Ponderea sectorului vegetal în producția agricolă totală este în sensibilă creștere în ultimii ani atât în România, cât și în țările comunitare și în cel din Europa de Est.

În anul 1999 producția vegetală deținea 63,5% din valoarea producției agricole în România (tabelul nr. 6); țara noastră era depășită la acest indicator numai de Grecia (76,4%), Italia (67,8%), Spania (65,4%) și Portugalia (64,3%); cea mai mică pondere a sectorului vegetal se consemna în același an în Irlanda (21,4%) și în Regatul Unit (42,2%).

b) Sectorul zootehnic își vede diminuată contribuția la valoarea producției agricole datorită acoperirii necesarului din surse proprii în multe țări comunitare dar și din alte cauze (inclusiv cele legate de costurile salariale mari și de proliferarea unor maladii, cum ar fi ESB).

c) Consumurile intermediare acopereau 54,2% din valoarea producției agricole în România, prezentând o tendință de creștere. Acest fapt este datorat nu atât sporirii cantității inputului de factori de producție cât creșterii substanțiale și mult mai rapide a prețurilor respectivelor produse în raport cu prețurile primite de agricultori pentru bunurile vândute pe piață.

Dintre țările comunitare constatăm că numai în trei – Spania, Grecia și Portugalia – valoarea consumului intermediar are tendință de scădere, fapt semnificativ dacă avem în vedere că acestea au intrat mai târziu în Uniune și aveau structuri agrare mai puțin performante. Țările din Europa de Est analizate oferă valori mult mai ridicate ale consumului intermediar din agricultură (peste 71% Cehia și Slovacia, 58,2% Polonia și 59,9% Ungaria).

d) Formarea brută de capital fix este indicatorul care reflectă preocupările pentru viitor și pentru modernizarea producției agricole.

Ponderea acesteia în valoarea adăugată agricolă prezintă diferențe majore între România și agricultura comunitară. În anul 1999 de pildă, investițiile agricole dețineau numai 8% din VAB agricolă; pe economia națională, în același an investițiile au reprezentat 15,6% din PIB, iar FBCF i-a revenit 18%.

În țările Uniunii, investițiilor și respectiv FBCF le revin ponderi descurajante în raport cu țara noastră: în anul 1999, în Finlanda acestora le reveneau 77,8% din VAB agricolă, în Suedia peste 60%, în Germania 35,9%, în Danemarca 43,7%, în Irlanda peste 40%, în Olanda 34,2% etc. ; pentru țările din Europa de Est, în Cehia se înregistra o pondere de 27,9%, iar în Slovacia de 31,2%.

e) În fine, rezultatul politicilor și stării agriculturii poate fi apreciat și prin raporturile cu exteriorul.

Astfel, exporturile de produse agroalimentare dețineau 6,5% din total exporturi și 7,2% din importuri în România, comparativ cu 32,1% și respectiv 12,7% în Grecia, 22,5% și 3,6% în Ungaria, 22,2% și 11,4% în Olanda, 21,9% și 10,4% în Danemarca, 19,2 și 7,4% în Irlanda, 10,3 și 7,1% în Polonia, 14,7% și 8,7% în Spania, 14,4% și 8,8% în Franța etc.

Tabelul nr. 5

Poziționarea agriculturii în economia națională, în perioada 1980-2000

mld. lei, %

	1980	1985	1989	1990	1991	1992	1993	1994	1995	1996	1997	1998	1999	2000
Valoarea producției agricole	146,4	210,3	196,9	265,6	750,6	2103,9	7370,7	16589,1	23571,1	35730	78511,4	99166,5	128742	163264,9
Valoarea prod.ind.alimentare	119,8	142,9	147,6	167,7	409	990,9	3514,1	7062,7	9839,4	15883,5	35053,7	47619,2	54501,1	64183
Raport prod.alim./prod.agr. (%)	81,8	68	75	63,2	54,5	47,1	47,7	42,6	41,7	44,5	44,6	48	42,3	39,3
VAB agricolă	78	114,3	115,2	181,6	404,3	1119,9	4124,3	9654,1	13941,3	20459,7	44582,7	52212,3	70456,0	85.075,2
VAB ind.alimentară	60,5	135,2	400	1409,7	3680,6	5421,7	9606,9	22934,4	27981,3
Raport VAB ind.alim./agr. (%)	33,3	33,4	35,7	34,2	38,1	38,9	47	51,4	53,6
VAB totală	616,9	817,4	721,1	788,1	2066,1	5915,2	18579,2	45954,7	66598,5	101854	232818	334606	480475	708841,8
VAB agr./VAB total (%)	23	19,6	18,9	22,2	21	20,9	20,1	19,1	15,6	14,7	12,0
VAB alim./VAB total (%)	7,7	6,5	6,8	7,6	8	8,1	9,4	9,9	8,4
VAB agroalim./VAB total (%)	30,7	26,1	25,7	29,8	29	29,1	29,5	29	24
Investiții totale în economie	210,5	246,3	236,4	168,4	314	888,6	2821,8	8004,6	12995,5	20945,3	44134,7	60515,2	83948,1	124987,0
% în VAB total	34,1	30,1	32,8	21,4	15,2	15	15,2	17,4	19,5	20,6	19	18,1	17,5	17,6
Investiții în agricultură	27,2	44,8	40,9	30,1	31,6	95,7	196,4	1528,6	1420,3	2427,4	2889,8	4088,4	5932,8	9880,7
% în VAB agricol	34,9	39,2	35,5	16,6	7,8	8,5	4,8	15,8	10,2	11,9	6,5	7,8	8,4	9,6
Inv.agricole/Inv.totale (%)	12,9	18,2	17,3	17,9	10,1	10,8	7,0	19,1	10,9	11,6	6,5	6,8	7,1	7,9
Populația ocupată totală	10350	10586	10946	10840	10786	10458	10062	10011	9493	9379	9023	8813	8420	8629
Populația ocupată în agricultură	3148	3112	3056	3144	3205	3443	3614	3647	3265	3320	3384	3349	3466	3570
Investiții/pers.oc.total ec.(mii lei)	20,3	23,3	21,6	15,5	29,1	85	280,4	799,6	1369	2233,2	4891,4	6866,6	9970,1	14484,5
Investiții/pers.oc.agr. (mii lei)	8,6	14,4	13,4	9,6	9,9	27,8	54,3	419,1	435,0	731,1	854	1220,8	1711,7	2767,7
Raport inv.pe pers.oc. total/agric.(%)	235,4	161,6	161,4	162,3	295,3	305,7	516,0	190,8	314,70	305,4	572,8	562,5	582,5	523,3

Sursa: calculații proprii pe baza datelor INS și din: "La situation de l'agriculture dans l'Union Européenne", Rapport 2000, Bruxelles, martie 2001, Ediție Internet.

Tabelul nr. 6

Indicatori structurali ai producției agricole (%)

	Ponderea VAB agr. în PIB		Ponderea sectoarelor în producția agricolă				% cons. interm. în producția agricolă		% FBCF în VAB		% exp. de produse agroalimentare în total export		% imp. de produse agroalimentare în total importuri	
	1995	1999	Sector vegetal		Sector zootehnic		1995	1999	1995	1999	1995	1999	1995	1999
			1995	1999	1995	1999								
Germania	0,8	0,9	38,7	54,3	61,3	45,7	55,8	59,0	42,3	35,9	5,2	4,8	10,3	8,6
Austria	1,1	1,2	35,0	51,7	65,0	48,3	49,3	55,5	4,3	5,3	6,5	6,6
Belgia	1,3	1,2	39,1	45,8	60,9	54,2	61,5	61,0	20,3	21,3	10,6	9,9	11,1	9,8
Danemarca	2,6	1,9	31,6	43,2	68,4	56,8	51,0	59,3	22,6	34,7	21,9	18,3	10,6	10,4
Spania	3,0	3,9	56,4	65,4	43,6	34,6	45,3	34,2	14,7	13,6	12,3	8,7
Finlanda	0,7	0,9	27,9	44,3	72,1	55,7	68,1	68,8	55,8	77,8	3,1	2,3	6,4	6,5
Franța	2,0	2,3	51,1	61,9	48,9	38,1	48,8	50,2	23,8	29,9	14,4	12,5	10,5	8,8
Grecia	7,4	7,2	69,2	76,4	30,8	23,6	25,9	25,6	11,7	12,0	32,1	28,7	15,8	12,7
Irlanda	4,8	3,0	12,6	21,4	87,4	78,6	46,3	53,3	27,3	...	19,2	9,2	8,7	7,4
Italia	2,7	2,6	61,6	67,8	38,4	32,2	28,0	31,3	36,4	29,7	6,8	6,9	12,4	10,3
Olanda	2,9	2,3	46,2	55,1	53,8	44,9	48,5	54,2	23,4	34,2	22,2	19,4	14,0	11,4
Portugalia	2,2	3,2	49,5	64,3	50,5	35,7	51,4	46,2	24,0	19,3	6,4	6,0	13,1	10,7
Regatul Unit	1,0	0,8	39,0	42,2	61,0	57,8	52,8	54,7	26,1	19,9	6,8	5,8	9,8	8,7
Suedia	0,6	0,6	32,2	47,6	67,8	52,4	66,2	67,1	44,3	60,4	2,0	2,1	6,3	6,2
SUA	1,3	1,0	52,0	49,5	48,0	50,5	54,7	56,2	16,2	22,7	11,2	7,6	4,4	3,9
Ungaria	3,6	3,9	55,4	57,5	44,6	42,5	...	59,9	22,5	9,1	6,5	3,6
Polonia	5,2	3,7	40,9	52,5	59,1	47,5	38,9	58,2	10,3	9,1	10,7	7,1
Cehia	4,1	1,5	46,6	47,0	53,4	53,0	...	71,4	...	27,9	7,4	4,3	9,1	6,4
Slovacia	...	2,1	...	46,3	...	53,7	...	71,6	...	31,2
România	19,3	12,9	59,6	63,5	40,4	36,5	43,4	54,2	10,0	8,1	6,5	4,4	8,7	7,2

Sursa: calculații proprii pe baza datelor OCDE și INS.

6. Structura suprafeței cultivate și talia exploatațiilor

Între alte dimensiuni și manifestări ale discrepanțelor, divergențelor și asimetriilor structural-instituționale pe care le manifestă agricultura românească față de cea din țările comunitare, cele legate de suprafețele cultivate (dimensiuni și structuri) și de talia exploatațiilor nu pot fi omise.

Din punct de vedere al populației totale, România reprezintă aproximativ 6% din populația țărilor UE15 și așa cum am mai spus, acoperă 49% din populația agricolă ocupată a comunității.

a) În anul 1999, suprafața cultivată totală a României acoperă 6,3% din cea comunitară; țara noastră este extrem de bine poziționată la anumite culturi acoperind 72% din suprafața cu porumb a celor 15 țări, 25,2% din suprafețele cultivate cu oleaginoase, 20,4% din cele destinate cartofilor, 14,4% pentru cereale (9% la grâu) și 8,5% în cazul legumelor (tabelul nr. 7).

Tabelul nr. 7
Structura suprafeței cultivate, în România și UE15, în anul 1999

	România		UE15		% României în UE
	mii ha	%	mii ha	%	
Supraf. totală	8.494	100,0	134.743	100,0	6,3
Total cereale	5.371	63,2	37.428	27,8	14,4
Grâu și seară	1.687	19,9	18676	13,9	9
Orz	416	4,9	11386	8,5	3,7
Porumb	3.013	35,5	4.179	3,1	72,1
Oleaginoase	1.244	14,6	4.936	3,7	25,2
Sfeclă de zahăr	66	0,8	2.069	1,5	3,2
Cartofi	274	3,2	1.341	1,0	20,4
Struguri	251	3,0	3.530	2,6	7,1
Fructe	239	2,8
Legume	233	2,7	2.749	2,0	8,5

Sursa: calculații proprii pe baza datelor OCDE și INS.

Dacă cerealelor le revine 27,8% din suprafața cultivată în Uniune, în România acestea dețineau peste 63% din terenurile cultivate (porumbul ocupa în România 35,5%, față de 3,1% în Uniunea Europeană) (tabelul nr. 8).

b) Dimensiunea exploatațiilor agricole este una dintre cheile unei producții moderne.

În anul 1997, în România erau înregistrate 7.464 mii de exploatații agricole pentru 14,8 mil. ha suprafață agricolă, revenind 2,4 ha pe o exploatație; în țările UE, pentru 135,8 mil. ha agricole funcționau 6.898 mii de exploatații cu o dimensiune medie de 18,4 hectare pentru o fermă (tabelul nr. 9).

Tabelul nr. 8
Suprafața cultivată cu principalele culturi, în anii 1988-2000
mii ha

	1988	1989	1990	1991	1992	1993	1994	1995	1996	1997	1998	1999	2000
Supraf. totală	9.700	9.847	9.402	9.197	8.909	9.166	9.220	9.225	8.879	8.060	8.973	8.494	8.500
Total cereale	5.907	6.027	5.704	6.049	5.774	6.395	6.558	6.445	5.843	6.320	5.921	5.371	5.655
Grâu și seară	2.415	2.359	2.298	2.227	1.476	2.308	2.441	2.502	1.798	2.425	2.034	1.687	1.954
Orz	764	768	749	1.018	628	637	785	582	515	627	517	416	412
Ovăz	92	106	144	210	304	365	334	239	234	219	228	248	232
Porumb	2.579	2.733	2.467	2.575	3.336	3.066	2.983	3.109	3.277	3.038	3.129	3.013	3.049
Oleaginoase	992	1.072	655	643	810	703	664	807	1.012	872	1.156	1.244	1.067
Sfeclă de zahăr	248	256	163	202	180	97	130	133	136	129	118	66	48
Cartofi	326	351	290	235	219	249	248	244	257	255	261	274	283
Struguri	218	213	224	225	235	245	247	249	252	255	254	251	248
Fructe	..	318	313	311	305	296	289	278	271	267	263	239	...
Legume	267	253	216	195	223	219	204	214	217	208	223	233	234

Sursa: calculații proprii pe baza datelor INS.

Tabelul nr. 9
Numărul și suprafața exploatațiilor agricole

	Suprafața agric. ut.	Numărul de expl. agr.	SAU/expl.
	(mii ha)	(mii expl.)	(ha)
	1999	1997	1997
1	2	3	4
UE 15	135.825	6.989	18,4
Belgia	1.394	67	20,6
Danemarca	2.684	63	42,6
Germania	17.152	534	32,1
Grecia	5.109	821	4,3
Spania	28.882	1.208	21,1
Franța	29.937	680	41,7
Irlanda	4.418	148	29,4
Italia	15.401	2.315	6,4
Luxemburg	127	3	42,5
Olanda	1.962	108	18,6
Austria	3.410	210	16,3
Portugalia	3.908	417	9,2
Finlanda	2.201	91	23,7
Suedia	3.071	90	34,7
Regatul Unit	16.169	233	69,3
ALTE ȚĂRI	58.660

1	2	3	4
Bulgaria	5.517
Rep. Cehă	4.282	3.810	..
Estonia	1.001	553	..
Ungaria	5.744	3.819	..
Letonia	2.488
Lituania	3.496
Polonia	18.413
România	14.784	7.464	2,4
Slovacia	2.444	1.894	..
Slovenia	491
SUA	425.414	2.191	..
Japonia	4.156

Sursa: calculații proprii pe baza datelor INS și "La situation de l'agriculture dans l'Union Européenne, Rapport 2000", Bruxelles, martie 2001, Ediție Internet.

Dimensiunea exploatațiilor din țările comunitare a crescut lent dar permanent în ultimii 50 de ani; aceasta atingea, în 1997, 69 ha în Regatul Unit, 42 ha în Danemarca, Luxemburg și Franța, 32-35 ha în Germania și Suedia, peste 20 ha în Belgia, Spania, Irlanda și Finlanda; la polul opus se consemnau 4,3 ha în Grecia, 6,4 ha în Italia și 9,2 ha în Portugalia.

În anul 1999 funcționau în România 3.573 de asociații agricole cu statut juridic care exploatau 1,43 milioane ha de teren (revenind 399 ha/1 exploatație), față de 4,3 mii asociații în 1993 organizate pe 1,9 milioane ha cu o dimensiune medie de 448 ha; tot în 1999, erau înregistrate 6,3 mii de asociații familiale fără statut juridic pentru 0,87 milioane ha, cu o dimensiune medie de 139 ha/asociație, față de anul 1993, când erau înregistrate 13,8 mii de asociații cu 1,76 milioane ha și cu o dimensiune medie de 128 ha (tabelul nr. 10).

Formele eficiente de exploatare a terenurilor agricole sunt, prin urmare, în declin; în schimb, fermele individuale de mici dimensiuni cresc de la un număr de 3,4 milioane și o suprafață totală de 7,3 milioane ha în anul 1993 la 4,1 milioane pentru 10 milioane ha în anul 1999; ponderea acestora în suprafața agricolă urcă de la 67% în 1993 la peste 81% în 1999.

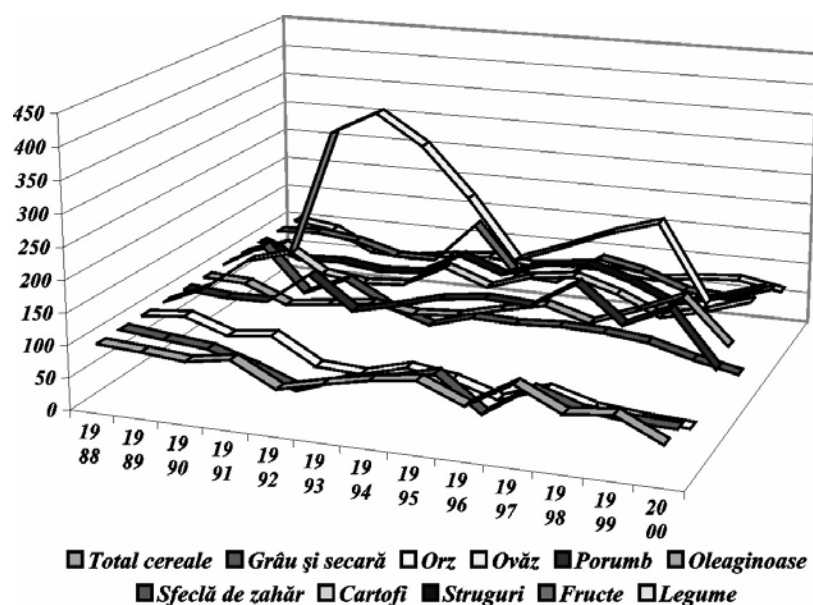
7. Producție, productivitate și randamente fizice

Destructurarea și restructurarea instituțională, reașezarea proprietății și trecerea la mecanismele de piață în agricultură este departe de a-și proba efectele pozitive în producția, productivitatea și randamentele fizice la hectar sau pe cap de animal.

Dacă din punct de vedere valoric dimensiunea producției agricole totale, vegetale și animale, pare să se înscrie – potrivit statisticilor – în parametrii de 85-100% din nivelul anterior tranziției, producțiile fizice contrazic evoluția indicatorilor valorici.

Așa de pildă, producția totală de cereale a evoluat cu oscilații din ce în ce mai largi de la un an la altul: 19,3 milioane t în anii 1988, 1991 și 19,9 milioane t în 1995, față de 12,3 milioane t în 1992, 14,2 milioane t în 1996 și numai 10,5 milioane t în anul 2000; producția de grâu s-a înscris într-o plajă de variație de la 8,6 milioane t în 1998 la 3,2 milioane t în 1992 și 1996 și 4,6 milioane t în 2000; porumbul realiza 10-12 milioane t în 1991, 1997 și 1999 și 4,9 milioane t în anul 2000; orzul a scăzut continuu de la 3,2-3,4 milioane t în 1988-1989 la 0,9 milioane t în anul 2000; sfecla de zahăr și-a diminuat dramatic producția de la 4,9 și 6,8 milioane t în 1988 și 1989 la numai 1,4 și 0,7 milioane t în anii 1999 și 2000 (tabelul nr. 11, graficul nr. 1).

Graficul nr. 1
Evoluția producției vegetale pe categorii de culturi,
în intervalul 1988-2000



Zootehnia oferea producții de carne de 1,5-1,6 milioane t în anii 1988-1990 și respectiv de numai 0,9-1,0 milioane t în 1998-2000; laptele muls și-a diminuat cantitățile de la 8 miliarde hl în 1988 la 5,3-5,7 miliarde hl în 1998-2000 (tabelul nr. 12, 13, 14).

De remarcat este și faptul că statistic, producția a scăzut mult mai puțin decât efectivele de animale; bovinele s-au redus de la 6,6 milioane capete în 1988 la 2,9 milioane în anul 2001, porcinele au evoluat de la 14,3 milioane la 4,8 mil., ovinele și caprinele s-au redus de la 17,8 milioane capete la 8,2 milioane, iar păsările au scăzut de la 127,3 milioane la 70 milioane (tabelele nr. 15, nr. 16 și graficul nr. 2)

Tabelul nr. 10

Structura terenului agricol aflat în proprietate privată, în intervalul 1993-1999

	Asociații agricole cu statut juridic				Asociații familiale fără statut juridic				Ferme individuale				Total mii ha
	Număr	Supraf. totală mii ha	Mărime medie (ha)	% în supraf. totală	Număr	Supraf. totală mii ha	Mărime medie (ha)	% în supraf. totală	Număr	Supraf. totală mii ha	Mărime medie (ha)	% în supraf. totală	
1993	4,265	1,910	448	17,4	13,772	1,763	128	16	3,419,736	7,333	2,14	66,6	11,006
1994	3,970	1,771	446	15,8	13,741	1,537	112	13,7	3,578,234	7,905	2,21	70,5	11,213
1995	3,973	1,733	436	15,2	15,915	1,596	100	14,0	3,597,383	8,052	2,24	70,7	11,381
1996	3,759	1,752	466	15,2	15,107	1,440	95	12,5	3,625,758	8,348	2,30	72,3	11,540
1997	3,913	1,714	438	14,8	9,489	1,000	105	8,6	3,973,329	8,897	2,24	76,6	11,611
1998	3,578	1,558	435	13,3	7,175	950	132	8,1	3,946,121	9,182	2,33	78,5	11,690
1999	3,573	1,429	399	11,5	6,264	869	139	7,0	4,119,611	10,083	2,40	81,5	12,381

Sursa: calculații proprii pe baza datelor INS și OCDE.

Tabelul nr. 11

Producția vegetală pe categorii de culturi, în anii 1988-2000

mii tone

	1988	1989	1990	1991	1992	1993	1994	1995	1996	1997	1998	1999	2000
Total cereale	19,286	18,379	17,174	19,307	12,289	15,493	18,184	19,883	14,200	22,100	15,453	17,037	10,478
Grâu și secară	8,632	7,936	7,379	5,559	3,227	5,354	6,186	7,710	3,164	7,185	5,208	4,683	4,456
Orz	3,202	3,436	2,680	2,951	1,678	1,553	2,134	1,816	1,108	1,889	1,238	1,019	867
Ovăz	129	168	234	258	508	554	497	404	291	325	362	390	244
Porumb	7,182	6,762	6,810	10,497	6,828	7,988	9,343	9,923	9,608	12,680	8,623	10,935	4,898
Oleaginoase	1,069	1,034	739	823	920	821	874	1,055	1,219	1,002	1,288	1,607	869
Sfeclă de zahăr	4,869	6,771	3,278	4,703	2,897	1,776	2,764	2,655	2,848	2,726	2,361	1,415	667
Cartofi	3,621	4,420	3,186	1,873	2,602	3,709	2,947	3,020	3,591	3,206	3,319	3,957	3,470
Struguri	1,196	915	954	849	905	1,339	1,033	1,314	1,422	1,170	801	1,009	1,295
Fructe	1,508	1,580	1,453	1,165	1,167	2,183	980	917	1,632	1,417	1,036	936	1,301
Legume	4,097	3,727	2,358	2,214	2,632	2,872	2,569	2,871	2,728	2,427	2,819	3,049	2,528

Sursa: calculații proprii pe baza datelor INS.

Tabelul nr. 12

**Evoluția producției totale de carne,
în intervalul 1996-1999**

	1996	1997	1998	1999
UE 15 (mii tone)	37.133	37.074	38.438	38.861
România (mii tone)	1.173	1.170	1.036	1.018
UE 15 (%)	100,0	99,8	103,5	104,7
România (%)	100,0	99,7	88,3	86,8

Sursa: calculații proprii pe baza datelor INS și din "La situation de l'agriculture dans l'Union Européenne, Rapport 2000", Bruxelles, martie 2001, Ediție Internet.

Tabelul nr. 13

**Evoluția producției totale de lapte,
în intervalul 1996-1999**

	1996	1997	1998	1999
UE 15 (mii tone)	121.420	120.595	121.027	122.193
România (mii tone)	5.783	5.271	5.331	5.668
UE 15 (%)	100,0	99,3	99,7	100,6
România (%)	100,0	91,1	92,2	98,0

Sursa: calculații proprii pe baza datelor INS și din "La situation de l'agriculture dans l'Union Européenne, Rapport 2000", Bruxelles, martie 2001, Ediție Internet.

Tabelul nr. 14

**Evoluția producției de carne, lapte și ouă,
în intervalul 1988-2000**

	1988	1989	1990	1991	1992	1993	1994	1995	1996	1997	1998	1999	2000
Carne (mii tone)	1.519	1.454	1.600	1.577	1.402	1.406	1.372	1.236	1.173	1.170	1.036	1.018	941
Lapte muls (mil.litri)	8.072	7.040	8.077	7.177	6.140	5.633	5.407	5.567	5.783	5.271	5.331	5.668	5.711
Ouă (mil.bucăți)	4.810	4.119	4.031	4.182	4.108	4.351	4.963	4.476	4.545	4.498	4.720	4.561	4.483

Sursa: calculații proprii pe baza datelor INS.

Tabelul nr. 15

**Evoluția efectivelor de animale,
în perioada 1997-2000**

mii capete

		1997	1998	1999	2000
Bovine	România	3.435	3.235	3.143	3.051
	UE 15	84.526	83.271	82.850	82.412
Porcine	România	8.235	7.079	7.194	5.848
	UE 15	118.450	118.918	125.384	124.454
Ovine	România	9.663	8.937	8.409	8.125
	UE 15	94.631	96.058	98.822	98.747
Caprine	România	654	610	585	558
	UE 15	12.467	12.047	12.297	11.952

Sursa: calculații proprii pe baza datelor INS și din "La situation de l'agriculture dans l'Union Européenne, Rapport 2000", Bruxelles, martie 2001, Ediție Internet.

Tabelul nr. 16

**Evoluția efectivelor de animale,
în perioada 1988-2001**

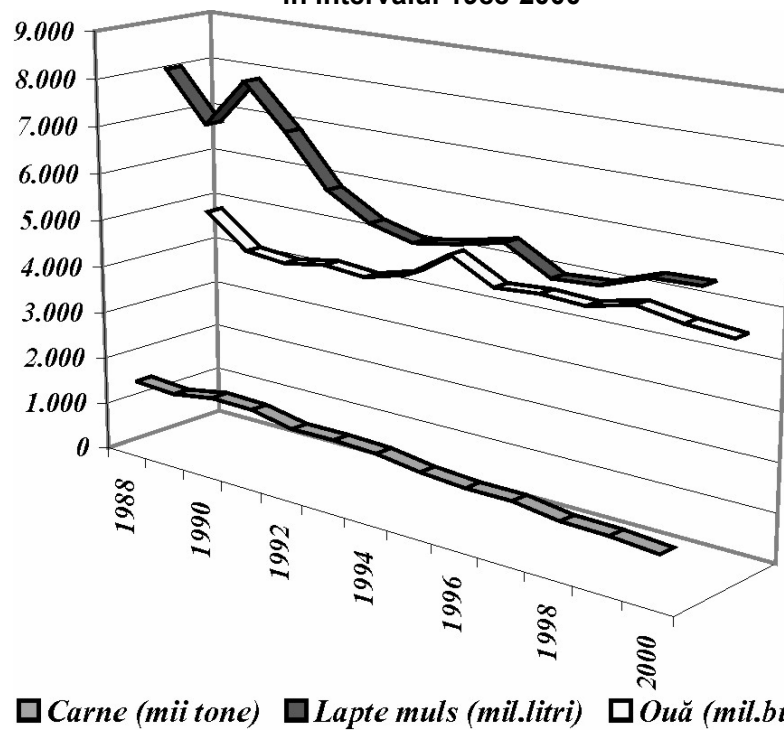
mii capete

	1988	1989	1990	1991	1992	1993	1994	1995	1996	1997	1998	1999	2000	2001
Bovine	6.559	6.416	6.291	5.381	4.355	3.683	3.597	3.481	3.496	3.435	3.235	3.143	3.051	2.870
din care, Vaci	2.727	2.758	2.468	2.123	2.266	2.025	1.979	1.963	1.983	1.939	1.844	1.794	1.769	1.775
Porci	14.328	14.351	11.671	12.003	10.954	9.852	9.262	7.758	7.960	8.235	7.079	7.194	5.848	4.797
Oi și miei	16.839	16.210	15.435	14.062	13.879	12.079	11.499	10.897	10.381	9.663	8.937	8.409	8.125	7.657
Caprine	990	1.078	1.017	1.005	954	805	776	745	705	654	610	585	558	538
Păsări	127.304	127.561	113.968	121.379	106.032	87.725	76.532	70.157	80.524	78.478	66.620	69.480	69.143	70.076

Sursa: calculații proprii pe baza datelor INS.

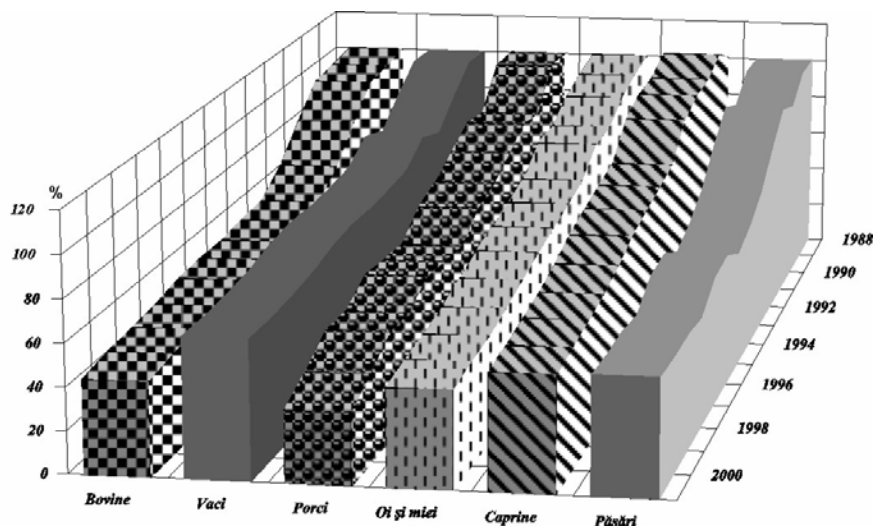
Graficul nr. 2

Evoluția producției de carne, lapte și ouă, în România,
în intervalul 1988-2000



Graficul nr. 3

Evoluția efectivelor de animale, în România, în perioada 1988-2001



8. Mecanisme de prețuri

Mecanismele de prețuri au fost defavorabile pentru producția agricolă.

În anul 1998, față de 1990, prețurile la inputurile din agricultură au crescut de peste 1.105 ori, din care pentru energie de peste 1.120 ori, combustibili și lubrifianți de peste 1.285 ori, combine 1.421 ori, tractoare 1.120 ori, fertilizatori 962 ori etc.

În același interval, prețul la producător a crescut de numai 448 ori față de 557 ori cât au crescut prețurile de consum (tabelul nr. 17).

Tabelul nr. 17

Indicii prețurilor produselor agroalimentare și prețurilor inputurilor agricole, în intervalul 1991-1998

1990=100

	1991	1992	1993	1994	1995	1996	1997	1998
Indicele prețului la producător	642	1.401	4.418	9.843	12.585	19.536	37.164	44.795
Indicele prețului la inputuri	1.702	2.758	6.591	13.428	18.539	31.153	74.211	110.531
Combine	1.719	2.923	3.913	10.544	14.539	32.665	105.559	142.120
Tractoare	1.255	2.132	6.216	1.147	17.085	42.843	88.161	111.981
Total mașini agricole	1.439	2.446	4.096	8.885	13.779	27.568	73.190	105.518
Fertilizatori	1.851	1.851	5.110	14.436	18.716	17.454	33.530	96.181
Energie electrică și termică	1.853	3.312	6.475	15.327	19.019	39.953	96.927	112.057
Combustibili și lubrifianți	1.805	4.004	9.934	13.733	20.864	29.152	96.176	128.579
Indicele prețurilor cu amănuntul (la sfârșitul anului)	491	1.588	5.820	9.561	12.009	18.634	45.769	57.888
Indicele prețurilor de consum (la sfârșitul anului)	445	1.330	5.259	8.507	10.868	17.052	42.872	55.717

Sursa : date OCDE.

9. Transferurile bugetare către sectorul agricol

Transferurile bugetare și cvasifiscale către sectorul agroalimentar au încercat să ofere un suport pentru pierderile agricultorilor. Cu toate acestea ponderea valorii totale a transferurilor în PIB a scăzut de la 8,2 și 8,6% în 1992 și 1994 la numai 1,1% în anul 1999 (tabelul nr. 18).

Dacă în anii 1992 și 1994, pentru 1 punct procentual de contribuție a agriculturii la VAB pe total economie, aceasta primea prin transfer 0,43 și 0,39 puncte procentuale, în anul 1999 această cifră a fost de numai 0,07 puncte procentuale.

Tabelul nr. 18

Valoarea transferurilor bugetare și cvasifiscale către sectorul agroalimentar, în intervalul 1991-1999

	1991	1992	1993	1994	1995	1996	1997	1997	1999
Valoarea transferurilor bugetare către sectorul agroalimentar (mld.lei, prețuri curente)	44	262	547	1.334	2.149	2.546	4.810	5.295	5.274
Valoarea transferurilor bugetare către sectorul agroalimentar (mld.lei, prețuri constante 1990)	16	31	18	19	23	20	15	10	7
Cheltuieli bugetare cumulate (mld. lei prețuri curente)	780	2.406	6.312	15.913	22.927	34.033	63.267	90.998	128.443
Ponderea transferurilor bugetare către sectorul agroalimentar, în cheltuielile bugetare (%)	5,7	10,9	8,7	8,4	9,4	7,5	7,6	5,8	4,1
Ponderea transferurilor bugetare către sectorul agroalimentar, în PIB (%)	2,0	4,3	2,7	2,7	3,0	2,3	1,9	1,6	1,0
Valoarea transferurilor cvasifiscale către sectorul agroalimentar (mld.lei, prețuri curente)	..	234	1.026	2.944	2.554	5.832	1.043	66	101
Valoarea transferuri bugetare și cvasifiscale către sectorul agroalimentar (mld. lei, prețuri curente)	44	496	1.573	4.278	4.703	8.378	5.853	5.360	5.374
Ponderea în PIB a transferuri globale către sectorul agroalimentar (%)	2,0	8,2	7,9	8,6	6,5	7,7	2,3	1,6	1,1

Sursa: date OCDE.

Cu alte cuvinte, în anul 1999 pentru o valoare adăugată brută agricolă în România de 4,3 miliarde euro, agricultura primea transferuri totale de 0,3 miliarde euro, reprezentând cca 7% din VAB. Pe o persoană ocupată în agricultură reveneau, în anul 1999, 88 de euro, iar pentru 1 ha agricol 20,3 de euro.

Pentru comparație, în anul 1997, pe ansamblul UE 15, la 114,5 miliarde de euro valoare adăugată agricolă se cheltuiau din bugetul comunitar și din bugetele naționale, ca suport al politicilor, 56,4 miliarde euro (tabelele nr. 19, și nr. 20) – respectiv 49,3% din VAB; la un hectar suprafață agricolă reveneau 414 de euro, iar pe o persoană ocupată se cheltuiau peste 8.000 de euro.

Tabelul nr. 19

**Ponderea cheltuielilor agricole în valoarea adăugată brută,
în UE, în anul 1997**

milioane euro

	1997
Cheltuieli agricole naționale totale UE 15	13.941,0
Cost net al PAC	42.474,9
Total cheltuieli agricole	56.415,9
Valoarea adăugată brută agricolă	114.487,0
% chelt. agricole în VAB agricol (%)	49,3

Sursa: calculații proprii pe baza datelor INS și din "La situation de l'agriculture dans l'Union Européenne, Rapport 2000", Bruxelles, martie 2001, Ediție Internet.

Tabelul nr. 20

**Valoarea cheltuielilor bugetare în favoarea politicii agricole comune și
ponderea acestora în PIB și VAB agricolă**

milioane euro

	1997	1998	1999	2000	2001
Cheltuieli bugetare totale	80.003,4	79.244,6	79.248,9	87.752,4	92.128,7
Cheltuieli agricole totale	44.714,3	43.273,2	45.267,0	43.954,5	47.108,8
1. FEOGA Garanții	40.423,4	38.748,0	39.540,8	40.993,9	44.100,2
a. produse vegetale	26.263,1	26.669,6	26.739,1	25.867,0	27.890,0
b. produse animale	11.575,3	9.736,0	9.440,0	9.521,0	10.692,7
c. cheltuieli complementare	520,2	495,4	773,4	1.501,0	1.022,5
d. dezvoltare rurală	2.064,8	1.846,9	2.588,3	4.104,9	4.495,0
e. rezervă monetară	(500)*	(500)*	(500)*	(500)*	(500)*
2. FEOGA Orientări	4.132,0	4.366,9	5.580,4	2.909,1	2.961,0
3. Alte cheltuieli agricole	158,9	158,3	15,8	51,5	47,6
Prelevări în contextul PAC	2.239,4	1.856,6	2.390,9	2.264,9	2.186,3
a. prelevări	2.239,4	1.856,6	2.390,9	2.264,9	2.186,3
b. cotizații zahăr	1.366,0	1.163,4	1.203,6	1.162,7	1.006,3
Costul net al PAC	42.474,9	41.416,6	42.876,1	41.689,9	44.922,5
% în total cheltuieli bugetare	53,1	52,3	54,1	47,5	48,8
% chelt. agr. în PIB total	..	0,52	0,59	0,51	..
% VAB agricolă în PIB	1,8
% chelt. PAC în PIB agricol	32,8

Sursa: calculații proprii pe baza datelor INS și din "La situation de l'agriculture dans l'Union Européenne, Rapport 2000", Bruxelles, martie 2001, Ediție Internet.

Din productivitatea anuală a agriculturii din UE – de aproximativ 16.000 de euro VAB pe o persoană ocupată, 8.000 de euro vin de la buget, în timp ce în România, la o productivitate de aproximativ 1.250 de euro VAB pe un ocupat în agricultură, de la buget se primesc numai 88 de euro; la un decalaj de productivitate de 12,8:1 în favoarea agricultorilor din UE sumele primite de la bugete sunt în România de peste 90 de ori mai mici pentru o persoană ocupată.

În concluzie, se poate reține că dezvoltarea agriculturii românești și înlăturarea decalajelor care o separă de agricultura comunitară nu se pot realiza printr-un miracol.

Convergența și simetria economică solicită un complex de politici care să vizeze aspectele tehnice, tehnologice, economice, instituționale, cultural-educative și sociale.

Dacă în țările comunitare au fost necesari peste 50 de ani de politici articulate la realitățile și pe nevoile agriculturii și agricultorilor, asigurându-se reducerea ocupării de la 30-40% în totalul forței de muncă la 4-5%, astăzi și României i-ar fi necesari cel puțin 50 de ani în care prin politici ferme și consecvente de suport financiar și tehnic să se ajungă la o ocupare agricolă de aproximativ 5% în forța de muncă, la exploatații cu o dimensiune de peste 20 ha și la productivitatea actuală a agriculturii europene.

Continuarea politicilor din ultimul deceniu, renunțarea la susținerea bugetară a sectorului agricol ar fi extrem de riscantă și ar avea efecte sociale și economice absolut imprevizibile și incalculabile. Aventura politică în care s-a lansat România oferă perspective catastrofale dacă nu se produce o schimbare fundamentală în conținutul politicilor și programelor de dezvoltare agricolă și rurală. Concentrarea suprafețelor, a capitalului și resorbția forței de muncă din agricultură reprezintă singurele alternative spre competitivitate și performanță, spre înlăturarea subzistenței.